

Áhrif minnkandi línu- ívilnunar á sjávarbyggðir

Ágúst 2019

RR ráðgjöf ehf.
Hverfisgata 4, 101 Reykjavík
rradgjof.is

Inngangur

Að beiðni Gauta Jóhannessonar, formanns stjórnar Samtaka sjávarútvegssveitarfélaga hefur RR ráðgjöf ehf. tekið saman skýrslu um áhrif minnkandi nýtingar á línuvildun á atvinnu- og íbúapróun í þeim sveitarfélögum þar sem línuvildun hefur verið nýtt hvað mest. Tilgangurinn er að draga fram staðreyndir um gildi línuvildunar fyrir þessi samfélög á undanförunum árum og möguleg áhrif enn frekari skerðinga á heimildum vegna hennar.

Greiningin er að mestu unnin á grundvelli gagna frá Fiskistofu um landanir þar sem línuvildun kemur við sögu. Annarsvegar er um að ræða gögn sem eru aðgengileg á vefsvæði Fiskistofu og hins vegar sérkeyrslur úr gagnagrunnum stofnunarinnar¹.

Samantekt

Nýting veiðheimilda sem hafa verið ætlaðar í línuvildun hefur farið minnkandi, sem og þær heimildir sem úthlutað hefur verið í reglugerð um línuvildun undanfarin ár. Þannig er gert ráð fyrir um 29% skerðingu heimilda frá fyrra fiskveiðarári í nýútgefinni reglugerð um línuvildun fiskveiðarársins 2019-2020².

Sex sveitarfélög ná að jafnaði meira en 5% hlutdeild í afla sem er veiddur hefur verið á grundvelli línuvildunar frá fiskveiðarárinu 03/04. Samanlögð hlutdeild þeirra er um 66% á tímabilinu. Mest er nýtingin í Bolungarvíkurkaupstað með um 19% og í Snæfellsbæ með um 17% aflans. Þótt aflaheimildir vegna línuvildunar og nýting hennar fari minnkandi, er hlutfall afla sem veiddur er á handbeitta línu enn hátt í samanburði við afla sem veiddur er á línu sem stokkuð er í landi (línutrekt) eða um 74% á fiskveiðarárinu. Hluttur stokkaðrar línu hefur verið vaxandi.

Handbeitning línu í landi hefur skapað umtalsverðan fjölda starfa allt í kringum landið og hafa smærri útgerðir getað byggt sig upp með aflaheimildum í tímans rás. Munað hefur um þau þorskígildistonn sem línuvildun hefur skapað ofan á þann kvóta sem útgerðin hefur til ráðstöfunar á hverju fiskveiðarári. Áætluðum ársverkum við handbeitningu í landi hefur þó fækkað umtalsvert á síðustu árum, úr 364 fiskveiðarárið 11/12 í 171 fiskveiðarárið 17/18. Störfín eru þó enn mikilvæg fyrir viðkomandi samfélög. Verði línuvildun lögð af er mikilvægt að það gerist í áföngum eða að til komi mótvægisáðgerðir sem beinast að þeim hópi sem starfar við beitningu í dag.

Heildaraflí línuveiðibáta og hluttur sjálfvirkra beitningavéla fer vaxandi. Margt bendir því til þess að handbeitning og stokkun línu séu ekki samkeppnishæf við vélbeitningu, þrátt fyrir þá meðgjöf sem felst í línuvildun.

Tilurð og tilgangur línuvildunar

Línuvildun er einskonar afsláttur af kvótakröfu til handa þeim smábátaútgerðum sem nota handbeitta línu við veiðar. Ef um er að ræða veiðar á línu sem beitt er í landi með handafli teljast aðeins 80% þess afla sem landað er til nýtingar á kvóta viðkomandi útgerðar. Þetta þýðir að fyrir hvert tonn af fiski sem landað er þarf útgerðin að eiga kvóta fyrir 800 kg. Veiðiheildir viðkomandi útgerðar eru því í raun auknar um 25% sé veitt á handbeitta línu. Ef notast er við beitningavél og línu sem stokkuð er í landi telja 85% aflans til nýtingar á kvóta. Aukning veiðiheimilda er þá um 18%.

¹ Skýrslan er unnin á grundvelli gagna sem keyrð voru úr gagnagrunnum Fiskistofu í ágúst 2019. Tölur fiskveiðarársins 2018-2019 eru því ekki endanlegar.

² Reglugerð um línuvildun nr. 677/2019

Línuívilnun í þeirri mynd sem nú þekkt var tekin upp á fiskveiðiárinu 2003/2004 á grundvelli laga nr. 147/2003 um breytingar á lögum nr. 38 15. maí 1990 um stjórn fiskveiða³. Með breytingunni var veitt heimild til dagróðrabáta sem veiddu á línu sem beitt var í landi að landa 16% umfram þann afla í þorski, ýsu og steinbít sem reiknast til aflamarks þeirra. Í greinargerð með tillögu meirihluta sjávarútvegsnefndar að breytingum á frumvarpi ráðherra kemur fram að markmið línúívilnunar sé að styrkja og efla útgerð og fiskvinnslu í sjávarbyggðum, þ.m.t. þeim byggðum sem hafa fengið sérstaka úthlutun í formi byggðakvóta⁴. Leiða má að því líkum að línúívilnun hafi verið ætlað að fjölga störfum í landi, enda var upphaflega gert að skilyrði að línan væri beitt í landi. Línúívilnun var auk þess háð því ekki væru önnur veiðarfæri um borð í bátum, að landað væri í sömu höfn og línan var tekin um borð í, innan 24 klukkustunda frá því að haldið var til veiða, að sjálfvirkt tilkynningarkerfi bátsins væri virkt, að skipstjóri tilkynni um upphaf og lok veiðiferðar og að við skráningu afla kæmi fram, að veiðarfæri í tiltekinni veiðiferð hafi verið landbeitt lína.

Í reglugerð 464/2010 um línúívilnun var hlutfall ívilnunar vegna línu sem beitt var í landi hækkað úr 16% í 20% og bætt við ákvæði um 15% ívilnun væri lína stokkuð í landi⁵. Breytingin grundvallaðist á lögum nr. 22 frá 26. mars 2010 um breytingu á lögum nr. 116/2006, um stjórn fiskveiða, með síðari breytingum. Jafnframt var afnumið það skilyrði að bátar verði að koma til sömu hafnar til löndunar og haldið var til veiða frá⁶. Engar skýringar á breytingunni er að finna í athugasemdum við stjórnarfrumvarpeða í nefndarálit, en tekið er fram að munurinn helgist af því að beitning línu í landi skapi meiri vinnu en stokkun.

Ein helsta gagnrýnin á línúívilnun, sem leið til atvinnusköpunar, hefur verið að með henni sé viðhaldið úreltum starfsaðferðum og unnið gegn tækniframförum í greininni.

Í samtölum við aðila í greininni og sérfræðing Fiskistofu kom fram að almennt er búist við að línúívilnun verði lögð af í ljósi þess að nýting hennar fer minnkandi. Sjávarútvegsráðherra hefur skipað starfshóp sem á að gera tillögur að því hvernig staðið verður að úthlutun veiðiheimilda skv. 3. mgr. 8. gr. laga um stjórnun fiskveiða nr. 116/2006. Gert er ráð fyrir að starfshópurinn skilin tillögum sínum fyrir 1. nóvember 2019⁷.

Veiðiheimildir

Fiskveiðiárið 03/04 voru engin viðmið gefin út vegna línúívilnunar, en úthlutun hófst á miðju fiskveiðiári. Gefin var út viðmiðunarkvóti vegna línúívilnunar í reglugerð vegna fiskveiðiársins 04/05 fyrir steinbít, þorsk og ýsu. Á fiskveiðiárinu 16/17 bættust við úthlutunarviðmið fyrir keilu, löngu og karfa/gullkarfa.

³ Reglugerð nr. 9/2004 um línúívilnun

⁴ <https://www.althingi.is/altext/130/s/0663.html>

⁵ <https://www.reglugerd.is/reglugerdir/eftir-raduneytum/sjavaroglandbunadar/nr/16445> (18.7.2019)

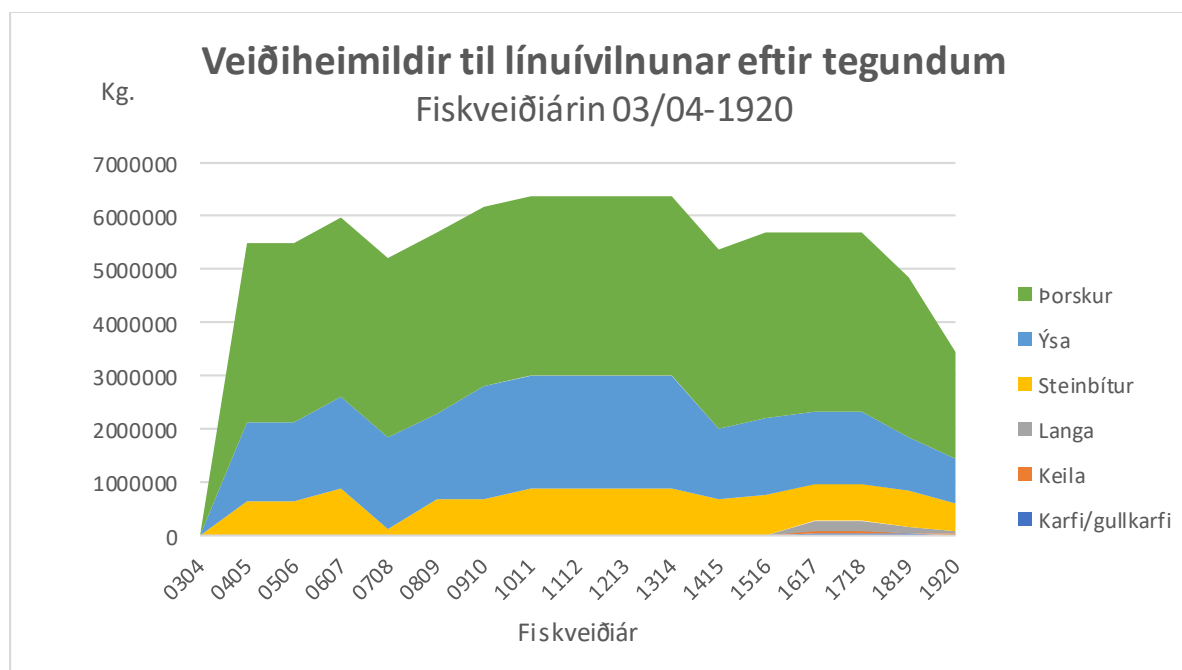
⁶ <https://www.althingi.is/altext/138/s/0847.html> (18.7.2019)

⁷ <https://www.mbl.is/200milur/frettir/2019/05/03/skipad-i-starfshop-um-aflaheimildir/> (18.8.2019)

Tímabil	Karfi/gullkarfi	Keila	Langa	Steinbítur	Ýsa	Porskur	Samtals	Breyting
04/05	-	-	-	644.000	1.472.000	3.375.000	5.491.000	-
05/06	-	-	-	644.000	1.472.000	3.375.000	5.491.000	0%
06/07	-	-	-	894.000	1.722.000	3.375.000	5.991.000	9%
07/08	-	-	-	118.000	1.722.000	3.375.000	5.215.000	-13%
08/09	-	-	-	700.000	1.601.000	3.375.000	5.676.000	9%
09/10	-	-	-	700.000	2.100.000	3.375.000	6.175.000	9%
10/11	-	-	-	900.000	2.100.000	3.375.000	6.375.000	3%
11/12	-	-	-	900.000	2.100.000	3.375.000	6.375.000	0%
12/13	-	-	-	900.000	2.100.000	3.375.000	6.375.000	0%
13/14	-	-	-	900.000	2.100.000	3.375.000	6.375.000	0%
14/15	-	-	-	701.000	1.300.000	3.375.000	5.376.000	-16%
15/16	-	-	-	775.000	1.425.000	3.500.000	5.700.000	6%
16/17	40.000	60.000	170.000	700.000	1.355.000	3.375.000	5.700.000	0%
17/18	40.000	60.000	170.000	700.000	1.355.000	3.375.000	5.700.000	0%
18/19	30.000	25.000	100.000	700.000	1.000.000	3.000.000	4.855.000	-15%
19/20	20.000	15.000	60.000	501.000	849.000	2.000.000	3.445.000	-29%

Tafla 1: Viðmiðunaraflaheimildir í línuvildun 04/05-19/20 í kg. (Heimild: www.fiskistofa.is)

Eins og sjá má í töflunni hafa heimildir til línuvildunar verið breytilegar á tímabilinu frá 2003. Heimildirnar fóru mest í 6.375 lestar fiskveiðiarin 10/11-13/14 en voru 4.855 lestar á yfirstandandi fiskveiðiarí. Lækkunin er um 15% frá síðastliðnu fiskveiðiarí og um 24% frá fiskveiðiarinu 13/14 þegar aflaheimildir voru mestar. Í reglugerð nr. 677/2019 um línuvildun er gert ráð fyrir enn frekari minnkun aflaheimilda, eða um 29%. Heimildirnar verða þá í kílóum talið um 46% minni en fiskveiðiaríð 13/14 þegar heimildirnar voru mestar og 37% minni en þegar kerfið var sett á árið 2003. Mynd 1 sýnir þessa þróun veiðiheimilda.



Mynd 1: Veiðiheimildir til línuvildunar eftir tegundum fiskveiðiarin 03/04-19/20 (Heimild: www.fiskistofa.is)

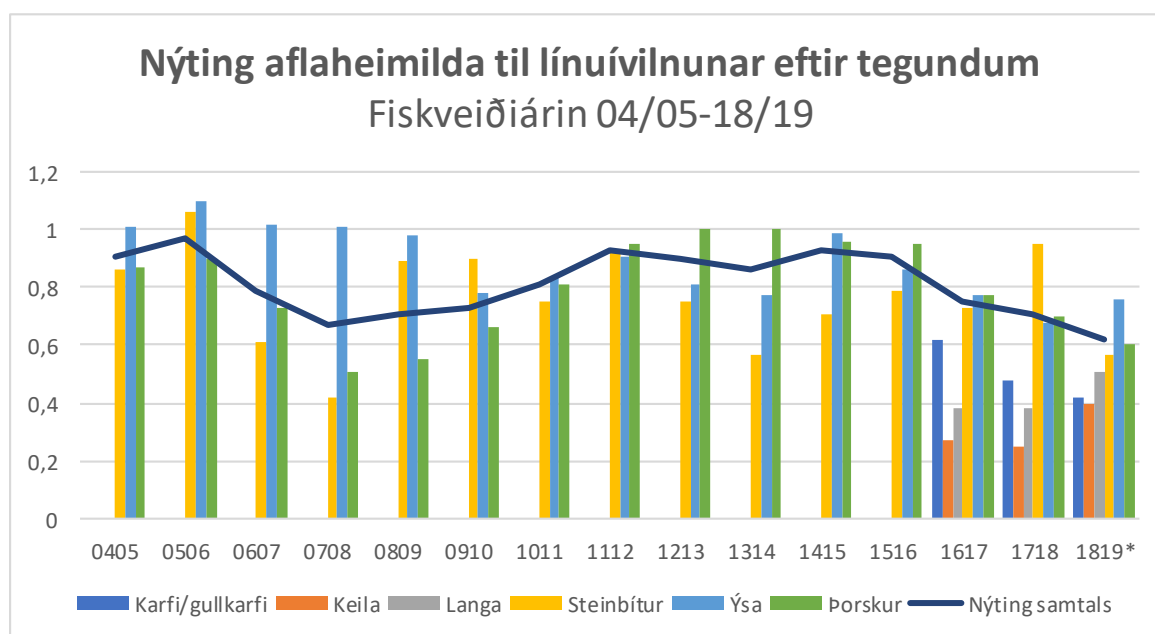
Sé horft til verðmæta veiðiheimildanna í þorskígildum er lækkunin frá síðastliðnu fiskveiðiarí um 16% og lækkun frá fiskveiðiarinu 13/14 þegar þorskígildin voru flest um 31%, sbr. töflu 2.

Fiskv.ár.	Karfi/gullkarfi	Keila	Langa	Steinbítur	Ýsa	Þorskur	Samtals	Breyting
04/05	-	-	-	399.280	1.000.960	3.375.000	4.775.240	-
05/06	-	-	-	437.920	1.104.000	3.375.000	4.916.920	3%
06/07	-	-	-	634.740	1.394.820	3.375.000	5.404.560	10%
07/08	-	-	-	80.240	1.412.040	3.375.000	4.867.280	-10%
08/09	-	-	-	420.000	1.104.690	3.375.000	4.899.690	1%
09/10	-	-	-	497.000	1.596.000	3.375.000	5.468.000	12%
10/11	-	-	-	783.000	1.995.000	3.375.000	6.153.000	13%
11/12	-	-	-	747.000	1.869.000	3.375.000	5.991.000	-3%
12/13	-	-	-	765.000	1.932.000	3.375.000	6.072.000	1%
13/14	-	-	-	855.000	2.415.000	3.375.000	6.645.000	9%
14/15	-	-	-	665.950	1.690.000	3.375.000	5.730.950	-14%
15/16	-	-	-	612.250	1.752.750	3.500.000	5.865.000	2%
16/17	27.600	25.200	115.600	448.000	1.409.200	3.375.000	5.400.600	-8%
17/18	24.000	22.800	124.100	413.000	1.449.850	3.375.000	5.408.750	0%
18/19	18.900	10.000	74.000	406.000	1.050.000	3.000.000	4.558.900	-16%

Tafla 2: Úthlutað aflamark til línuvinnunar í þorskígildum fiskveiðiárin 04/05-18/19 (heimild: www.fiskistofa.is).

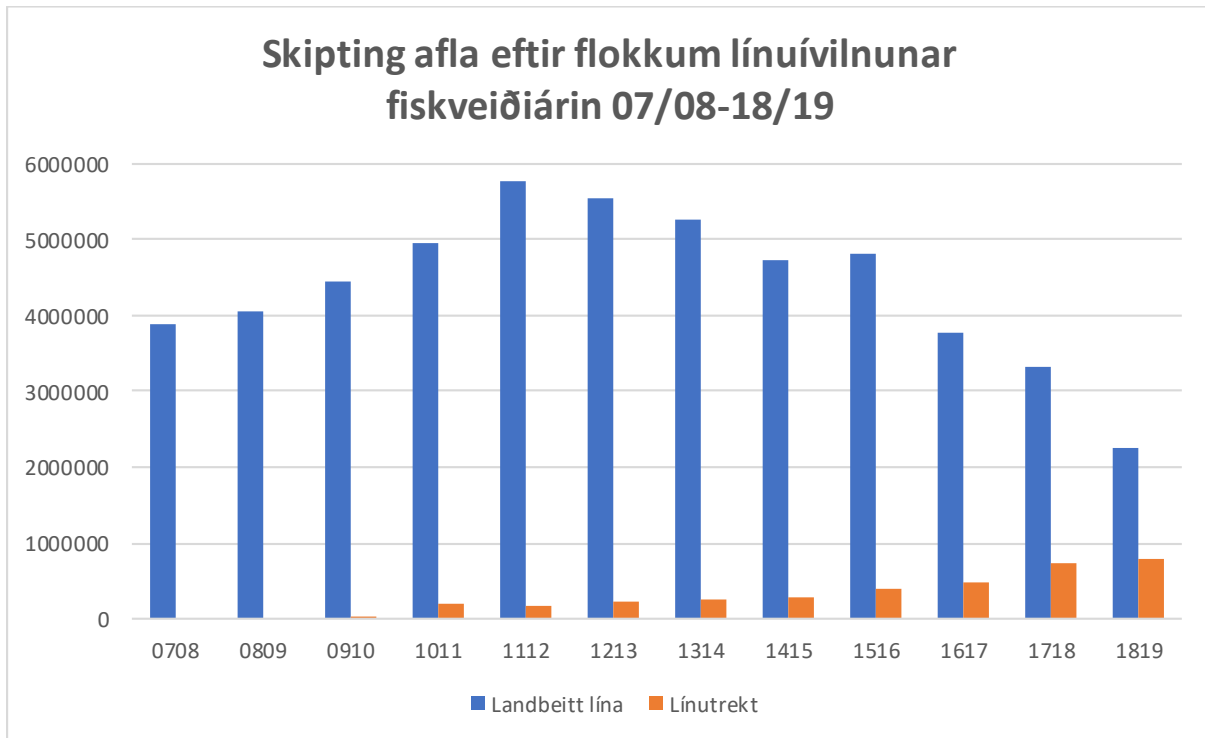
Nýting aflaheimilda til línuvinnunar

Nýting aflaheimilda til línuvinnunar hefur verið breytileg á því tímabili sem þeirra hefur notið við. Fiskveiðiárið 03/04 voru engar sérstakar heimildir tilgreindar í reglugerð og því er ekki hægt að bera nýtingu þess fiskveiðiárs saman við nýtingu annarra fiskveiðiára. Á mynd 2 má sjá að heildarnýting veiðiheimilda hefur farið dalandi frá fiskveiðiárinu 14/15. Munar þar mestu um minnkandi nýtingu heimilda til veiða á þorski, sem voru fullnýttar fiskveiðiárin 12/13 og 13/14.



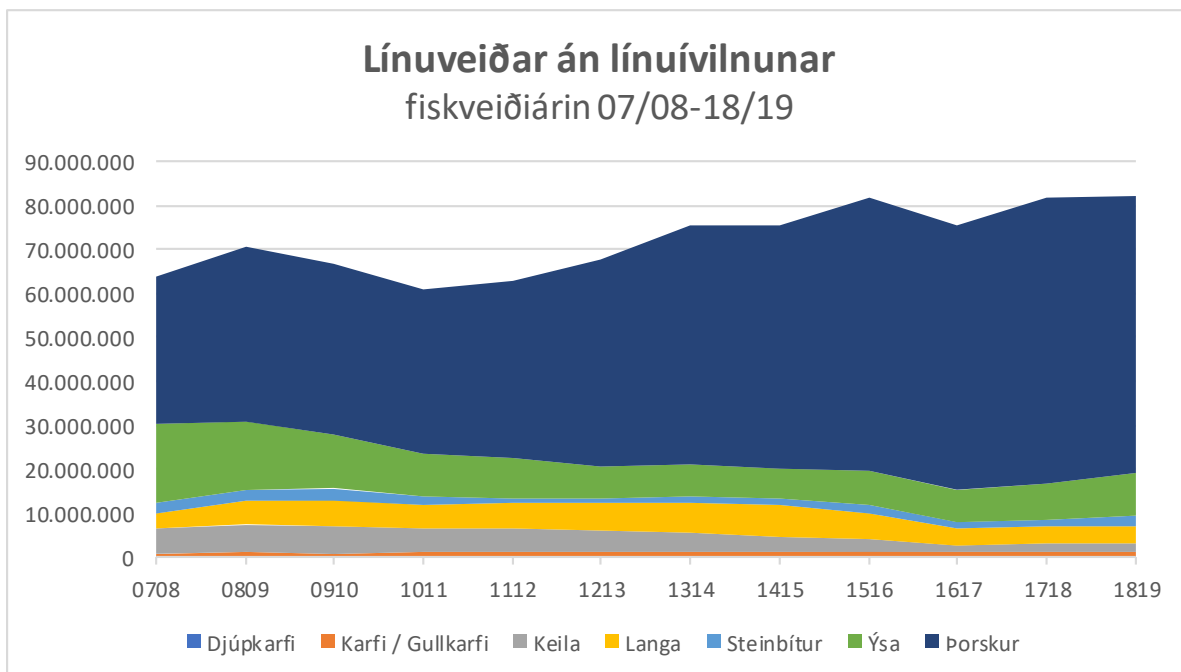
Mynd 2: Nýting veiðiheimilda til línuvinnunar eftir tegundum fiskveiðiárin 04/05-18/19 (til 14.8.2019).

Athygli vekur að nýtingin fer lækkandi þrátt fyrir að heimildir dragist verulega saman á yfirstandandi fiskveiðiári, sem mögulega má rekja til þess að handbeiting línu og stökkun línu í landi séu orðin óhagkvæmari en vélbeiting, þrátt fyrir að vinnunni í landi fylgi þær auknu veiðiheimildir sem fylgja fyrrnefndu aðferðunum. Hlutfall afla sem veiddur er á línu sem er stökkuð í landi fer vaxandi og er um 26% á yfirstandandi fiskveiðiári. Hafa ber í huga að þegar þetta er ritað er fiskveiðiárinu ekki lokið þótt það sé langt komið. Aflatölur miðast við 14. ágúst og því um 2 vikur eftir af tímabilinu.



Mynd 3: Línuvinnun vegna handbeitrar línu og stokkaðrar línu (línutrekt).

Á meðan nýting línuvinnunar fer minnkandi fer sá afli línubáta sem ekki er veitt línuvinnun fyrir vaxandi sbr. mynd nr. 3.



Mynd 4: Afli veiddur á línu sem ekki er veitt línuvinnun vegna.

Nýting línuvinnunar eftir höfnum og sveitarfélögum

Afla sem er dreginn frá kvóta vegna línuvinnunar hefur verið landað í 57 af höfnum landsins frá fiskveiðiarinu 2003-2004. Á fiskveiðiarinu 17/18 var línuvinnun nýtt í 35 höfnum. Bolungarvíkurhöfn sker sig úr í hlutfalli nýtingar með 19,28% frá upphafi of 21,84% síðustu 10 fiskveiðiar. Ólafsvík kemur næst með 8,70% frá upphafi og 9,01% síðastliðin 10 fiskveiðiar.

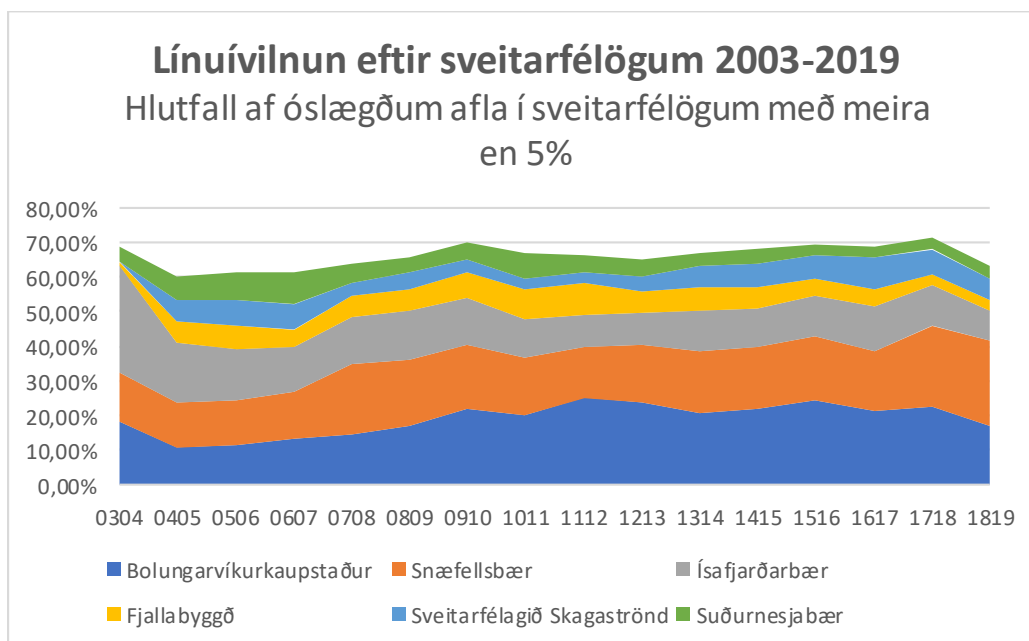
Löndunarhafnir sem ná meira en 5% línuvinnunar frá upphafi eru Suðureyri, Rif, Siglufjörður, Skagaströnd og Sandgerði, en ef horft er til síðustu 10 fiskveiðia ára eru það Suðureyri, Rif, Siglufjörður og Skagaströnd sem ná 5% hlutdeild, en Sandgerði fellur undir 5% markið með 4,43%.

Sé horft á skiptinguna eftir sveitarfélögum⁸ má sjá að Bolungarvíkurkaupstaður, Snæfellsbær eru þau sveitarfélög þar sem mestum afla er landað á grundvelli línuvinnunar. Á yfirstandandi fiskveiðiar hefur um 24% aflans verið landað í Snæfellsbæ og um 17% í Bolungarvíkurkaupstað.

Sveitarfélag	08/09	09/10	10/11	11/12	12/13	13/14	14/15	15/16	16/17	17/18	18/19	Samtals
Bolungarvík	695.304	976.093	1.040.433	1.498.888	1.364.247	1.141.496	1.111.315	1.273.916	904.372	908.281	506.029	11.420.374
Snæfellsbær	770.528	845.621	855.093	879.376	966.786	984.162	887.890	929.830	742.560	945.732	724.721	9.532.299
Ísafjarðarbær	560.783	595.110	562.236	537.549	530.702	639.645	544.316	633.207	549.029	471.218	260.221	5.884.016
Fjallabyggð	256.363	349.316	436.793	549.614	369.148	387.299	318.606	245.482	219.441	121.045	89.801	3.342.908
Sv.f. Skagaströnd	206.617	166.099	171.953	167.864	221.329	327.558	330.003	338.235	376.019	297.631	185.039	2.788.347
Suðurnesjabær	168.591	196.901	361.038	290.840	307.371	212.797	213.385	163.795	141.173	142.935	119.175	2.318.001
Sveitarfélag	08/09	09/10	10/11	11/12	12/13	13/14	14/15	15/16	16/17	17/18	18/19	Samtals
Bolungarvík	17,17%	21,76%	20,29%	25,24%	23,71%	20,76%	22,20%	24,65%	21,23%	22,47%	17,06%	21,84%
Snæfellsbær	19,03%	18,85%	16,68%	14,81%	16,80%	17,90%	17,74%	17,99%	17,43%	23,40%	24,43%	18,23%
Ísafjarðarbær	13,85%	13,27%	10,97%	9,05%	9,22%	11,63%	10,87%	12,25%	12,89%	11,66%	8,77%	11,25%
Fjallabyggð	6,33%	7,79%	8,52%	9,25%	6,41%	7,04%	6,36%	4,75%	5,15%	3,00%	3,03%	6,39%
Sv.f. Skagaströnd	5,10%	3,70%	3,35%	2,83%	3,85%	5,96%	6,59%	6,54%	8,83%	7,36%	6,24%	5,33%
Suðurnesjabær	4,16%	4,39%	7,04%	4,90%	5,34%	3,87%	4,26%	3,17%	3,31%	3,54%	4,02%	4,43%

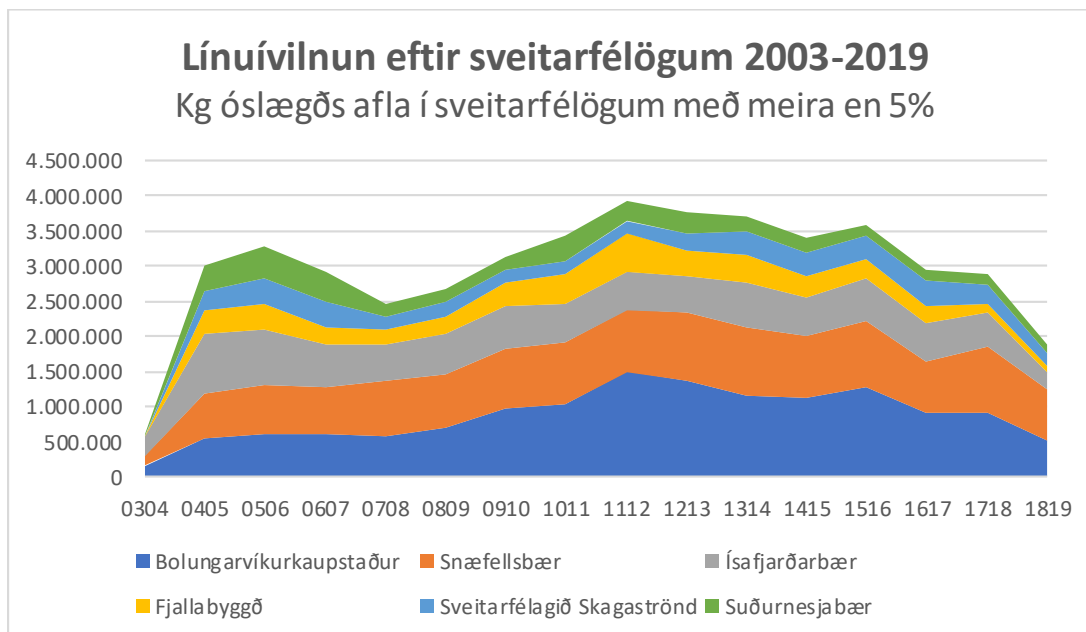
Tafla 3: Línuvinnun í sveitarfélögum með um 5% hlutdeild aða meira. Magn og hlutfall af línuvinnun á landinu.

Samanlagt eru þau 6 sveitarfélög þar sem mestum afla er landað á grundvelli línuvinnunar með um 64% aflans á yfirstandandi fiskveiðiar og um 67% á tímabilinu frá fiskveiðiarinu 08/09 til yfirstandandi fiskveiðia rs.



Mynd 5: Línuvinnun eftir sveitarfélögum. Hlutfall af heild.

⁸ Miðað er við sveitarfélagaskipan ársins 2019.



Mynd 6: Línuívilnun eftir sveitarfélögum. Aflamagn.

Hafa ber í huga að vægi línuívilnunar fyrir atvinnulíf viðkomandi sveitarfélags ræðst ekki aðeins af magni, heldur einnig af hlut línuívilnunar í heildarafla sem landað er. Þannig er hlutfall afla á grundvelli línuívilnunar um 7% af því öllu því aflamagni sem landað er í Borgarfirði Eystri. Línuívilnun getur því einnig haft hlutfallslega mikið að segja í minni höfnum, þótt hlutur þeirra í heildarafla sé lítil.

Verðmæti aflaheimilda

Fiskistofa heldur skrá yfir viðskipti með aflaheimildir og birtir á vefsvæði sínu. Til að gefa hugmynd um verðmæti þeirra aflaheimilda sem fást með línuívilnun má margfalda magn með meðalverði aflaheimilda í viðskiptum með þær á viðkomandi fiskveiðiári. Þannig sést hversu mikið útgerðir hefðu þurft að greiða fyrir aflaheimildirnar við kaup á markaði.

Fiskv.ár	Þorskur	Ýsa	Steinbítur	Langa	Keila	Karfi/ gullkarfi	Samtals
04/05	442.563.750	56.480.640	19.680.640	-	-	-	518.725.030
05/06	401.287.500	63.502.080	25.180.400	-	-	-	489.969.980
06/07	547.897.500	65.418.780	56.769.000	-	-	-	670.085.280
07/08	753.401.250	66.434.760	8.412.220	-	-	-	828.248.230
08/09	638.448.750	75.022.860	51.408.000	-	-	-	764.879.610
09/10	875.272.500	316.176.000	99.680.000	-	-	-	1.291.128.500
10/11	981.956.250	409.752.000	142.695.000	-	-	-	1.534.403.250
11/12	1.026.573.750	498.204.000	153.990.000	-	-	-	1.678.767.750
12/13	696.026.250	646.170.000	149.598.000	-	-	-	1.491.794.250
13/14	684.821.250	628.278.000	147.501.000	-	-	-	1.460.600.250
14/15	786.611.250	341.887.000	82.423.580	-	-	-	1.210.921.830
15/16	758.870.000	274.768.500	55.094.750	-	-	-	1.088.733.250
16/17	633.352.500	233.073.550	27.846.000	4.896.000	1.276.200	1.888.400	902.332.650
17/18	506.013.750	146.976.850	14.812.000	3.262.300	931.800	2.448.000	674.444.700
18/19	591.270.000	53.540.000	23.492.000	3.445.000	352.500	2.862.000	674.961.500

Tafla 4: Verðmæti aflaheimilda miðað við meðalverð í viðskiptum með aflaheimildir á viðkomandi fiskveiðiári á verðlagi hvers árs. Upplýsingar um verð af vefsvæði Fiskistofu.

Áhrif línuvinnunar á atvinnulíf

Í skýrslu Hagfræðistofnunar Háskóla Íslands, *Útgerð smábáta og línuvinnun*, sem unnin var fyrir Landsamband smábátæigenda árið 2012 er lagt mat á fjölda ársverka sem línuvinnun skapaði á fiskveiðiárinu 2010/2011 á grundvelli þess magns sem landað var. Niðurstaða höfunda var að 31 þ. tonn af afla þýddi um 290 ársverk beitningafólks í landi.

*„Til að fá hugmynd um fjölda þessara starfa er horft á afla sem kom til línuvinnunar á fiskveiðiárinu 2010/2011 en hann var 30.827 tonn m.v. 20% ívinnun. Meðalafli á hvert bjóð er í kringum 115 kg og við beitingu telst það sem fullt starf þegar beitt eru 77 bjóð á mánuði (500 krókar pr. bjóð). Línuvinnun á bakvið 31 þús. tonninn eru því 246.619. Með því að deila 77*11 upp í línuvinnudann má þannig ætla að þetta fiskveiðiár hafi fjöldi þeirra sem vann við beitingar svarað til um 290 ársverka. Þrátt fyrir að ekki sé greint sérstaklega frá afleiddum störfum á fiskmörkuðum, við olíuflutninga, vegna viðhalds á skipa og fleira er litið svo á að um sé að ræða fullnægjandi nálgun á fjölda þeirra starfa, sem skapast í landi, sem beint er hægt að rekja til veiða báta innan krókaafلامarkskerfisins árið 2010“⁹.*

Ofangreind nálgun miðast við allan þann afla sem landað er af þeim línuveiðibátum sem fá línuvinnun, ekki bara þau 16% sem til eru komin vegna línuvinnunar. Ef aðeins er horft á þau störf sem skapast við beitingu þeirra lína sem þarf til að veiða þann afla sem dreginn er frá kvóta vegna línuvinnunar má sjá að fjöldi starfa sem beint má rekja til línuvinnunar er nokkru minni eða um 53. Í útreikningunum á fjölda ársverka er gert ráð fyrir að atvinnusköpun af stökkun línu sé helmingi minni en af handbeitingu línu og að hlutfall handbeitingar og stökkunar sé það sama og á landinu öllu.

Erfitt er að segja til um það hversu háð línuvinnun „Ársverk vegna kvóta“ í töflu 5 eru, en gera má ráð fyrir að ef línuvinnunar nyti ekki við myndi störfum fækka um fleiri en sem nemur „Ársverk vegna línuvinnunar“ í töflunni.

Fiskveiðiár	Afli til kvóta.	Línuvinnun	Ársverk v. kvóta	Ársverk v. línuv.	Ársverk alls
03/04	5.624.163	897.385	58	9	67
04/05	31.097.587	4.964.872	319	51	370
05/06	33.387.999	5.332.606	343	55	398
06/07	29.710.354	4.742.470	305	49	354
07/08	24.269.417	3.869.499	249	40	289
08/09	25.355.837	4.048.587	260	42	302
09/10	27.063.056	4.485.550	277	46	323
10/11	25.990.771	5.127.452	262	52	313
11/12	29.993.279	5.939.160	304	60	364
12/13	29.165.634	5.754.760	294	58	352
13/14	27.887.743	5.498.015	280	55	335
14/15	25.501.741	5.006.061	254	50	304
15/16	26.498.350	5.167.953	262	51	313
16/17	22.115.888	4.259.571	214	41	255
17/18	21.467.102	4.041.402	201	38	239
18/19	16.124.486	2.966.941	144	27	171

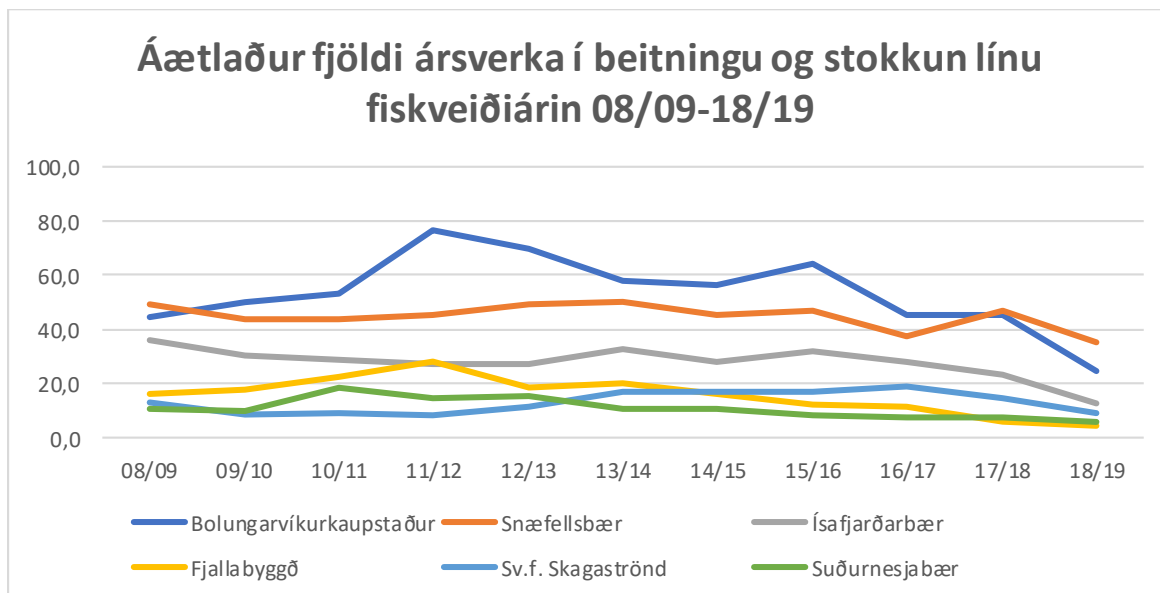
Tafla 5: Afli til kvóta, línuvinnun og áætlaðir fjöldi starfa við beitingu línu.

⁹ Hagfræðistofnun Háskóla Íslands (2012); Útgerð smábáta og línuvinnun. Skýrsla nr. C12:0. Reykjavík, bls. 13.

Ársverkin í beitningu línu á landinu voru flest 364 fiskveiðiárið 11/12 en hefur fækkað í 171 á yfirstandandi fiskveiðiarí eða um 53%. Fyrir þau sveitarfélög þar sem mestum afla er landað á grundvelli línuviltunar hefur beitning línu og stökkun veruleg áhrif. Þannig má áætla að 77 ársverk hafi verið í beitningu og stökkun línu í Bolungarvík þegar mest lét árið fiskveiðiaríð 11/12, og að 15 þeirra starfa hafi komið til vegna línuviltunar. Í töflu 6 og mynd nr. 7 má sjá hversu mikið störfum við beitningu og stökkun hefur fækkað í þeim sveitarfélögum þar sem línuviltun hefur verið mest nýtt á undanförunum árum.

	Störf vegna línuviltunar						Störf á grundvelli kvóta						Störf samtals							
	Bolungarvíkur- kaupstaður	Snæfellsbær	Ísafjarðarbær	Fjallabyggð	Skagaströnd	Sveitarfélagið Sv.f. Skagaströnd	Suðurnesjabær	Bolungarvíkur- kaupstaður	Snæfellsbær	Ísafjarðarbær	Fjallabyggð	Skagaströnd	Sveitarfélagið Sv.f. Skagaströnd	Suðurnesjabær	Bolungarvíkur- kaupstaður	Snæfellsbær	Ísafjarðarbær	Fjallabyggð	Skagaströnd	Sveitarfélagið Sv.f. Skagaströnd
08/09	7,1	7,9	5,8	2,6	2,1	1,7	37,5	41,5	30,2	13,8	11,1	9,1	44,6	49,4	36,0	16,4	13,3	10,8		
09/10	10,0	8,7	6,1	3,6	1,7	2,0	40,1	34,7	24,4	14,3	6,8	8,1	50,0	43,4	30,5	17,9	8,5	10,1		
10/11	10,5	8,6	5,7	4,4	1,7	3,6	42,6	35,0	23,0	17,9	7,0	14,8	53,1	43,6	28,7	22,3	8,8	18,4		
11/12	15,2	8,9	5,4	5,6	1,7	2,9	61,4	36,0	22,0	22,5	6,9	11,9	76,6	44,9	27,5	28,1	8,6	14,9		
12/13	13,7	9,7	5,3	3,7	2,2	3,1	55,8	39,6	21,7	15,1	9,1	12,6	69,6	49,3	27,1	18,8	11,3	15,7		
13/14	11,5	9,9	6,4	3,9	3,3	2,1	46,7	40,2	26,2	15,8	13,4	8,7	58,1	50,1	32,6	19,7	16,7	10,8		
14/15	11,1	8,9	5,4	3,2	3,3	2,1	45,4	36,3	22,2	13,0	13,5	8,7	56,5	45,1	27,7	16,2	16,8	10,8		
15/16	12,6	9,2	6,3	2,4	3,3	1,6	51,9	37,9	25,8	10,0	13,8	6,7	64,5	47,1	32,1	12,4	17,1	8,3		
16/17	8,8	7,2	5,3	2,1	3,6	1,4	36,7	30,1	22,3	8,9	15,3	5,7	45,4	37,3	27,6	11,0	18,9	7,1		
17/18	8,5	8,8	4,4	1,1	2,8	1,3	36,5	38,0	18,9	4,9	12,0	5,7	45,0	46,8	23,3	6,0	14,7	7,1		
18/19	4,5	6,5	2,3	0,8	1,7	1,1	20,0	28,7	10,3	3,6	7,3	4,7	24,6	35,2	12,6	4,4	9,0	5,8		

Tafla 6: Störf við beitningu og stökkun línu í sex sveitarfélögum fiskveiðiarín 08/09-18/19.



Mynd 7: Áætlaður fjöldi ársverka í þeim 6 sveitarfélögum þar sem nýting línuviltunar hefur verið mest.

Ársverk við beitningu í landi hafa bæði bein og óben áhrif á tekjur viðkomandi sveitarfélaga. Starfsfólkið greiðir útsvar af sínum launum til sveitarfélagsins, en þar að auki eru störfin grundvöllur þess að aflaheimildir aukast og eru því ein forsendna launa þeirra sjómanna sem veiða fiskinn og launa þeirra sem vinna fiskinn í landi. Þar að auki hafa landanir afla af bátum sem njóta línuviltunar talsverð áhrif á tekjur viðkomandi hafna. Erfitt er að áætla með nákvæmum hætti hversu miklar tekjurnar eru á hvert sveitarfélag, en til að gefa innsýn og nálgast áhrifin eru þau metin út frá áætluðum fjölda ársverka við beitningu í landi og meðalskatttekjum þeirra sex sveitarfélaga þar sem mestar

aflaheimildir vegna línuvinnunar er að finna. Árið 2018 er áætlað er að í heildina hafi verið um 171 ársverkvið beitningu í landi. Áætlað er að um 91 þeirra hafi verið í þeim sex sveitarfélögum.

Eftir þess kæmi að línuvinnun yrði lögð af og beitning í landi þar með, þá mætti með nokkurri einföldun segja að áhrifin á hvert og eitt sveitarfélög verði ekki minni en svo að skatttekjur af þeim ársverkum tapist. Að líkindum yrðu óbeinu áhrifin talsverð þar að auki.

Í töflu 7 má sjá áætlaðar sveitarfélaganna af beitningu í landi á árinu 2018 miðað við skatttekjur sveitarfélaganna á hvern íbúa án jöfnunarframlaga.

Í þús kr.	Skatttekjur pr. íbúa 2018 (án jöfnunarframlaga)	Áætluð ársverk við beitningu	Áætlaðar skatttekjur af ársverkum við beitningu	Hlutfall af skatttekjum
Bolungarvíkurkaupstaður	633	24,6	15.568	2,6%
Ísafjarðarbær	632	12,6	7.960	0,3%
Fjallabyggð	620	4,4	2.726	0,2%
Snæfellsbær	725	35,2	25.511	2,1%
Sv. Skagaströnd	634	9,0	5.702	2,0%
Suðurnesjabær	692	5,8	4.014	0,2%

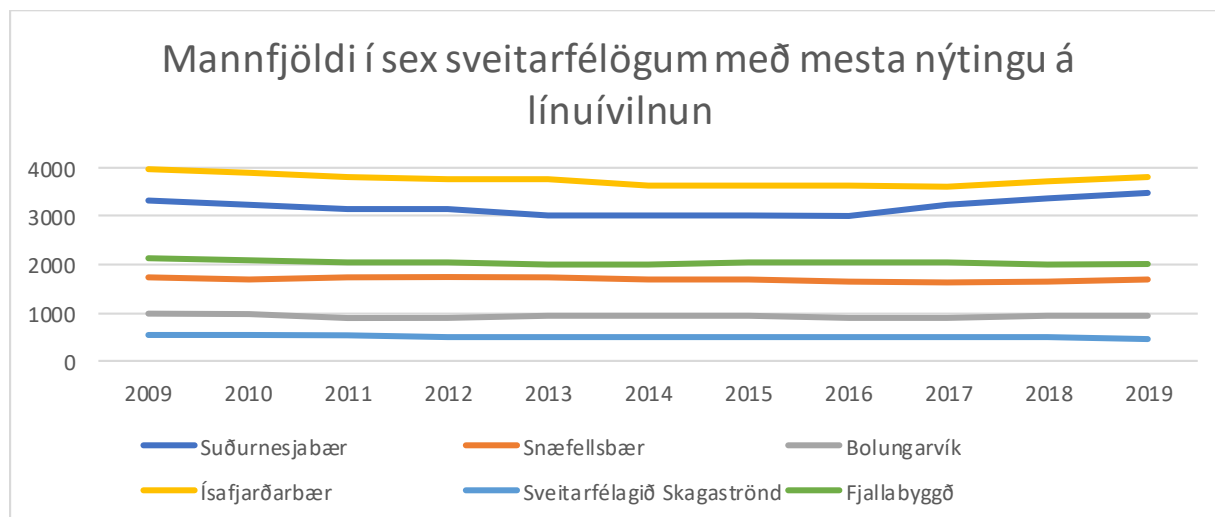
Tafla 7: Áætlaðar skatttekjur af störfum við beitningu.

Áhrifin á Bolungarvíkurkaupstað, Snæfellsbæ og Sveitarfélagið Skagaströnd yrðu umtalsverð og myndu að líkindum hafa áhrif á fjárhag þeirra sveitarfélaga og möguleika til að veita þjónustu.

Íbúapróun í sveitarfélögum sem nýtt hafa línuvinnun

Í þeim sveitarfélögum þar sem nýting línuvinnunar hefur verið mest hefur íbúum víðast hvar fækkað á síðustu 10 árum. Undantekningin er Suðurnesjabær þar sem íbúum hefur fjölgað um 5%, sem líkast til á rætur að rekja til fjölgunar starfa á Keflavíkurflugvelli. Á síðustu árum hefur löndun afla á grundvelli línuvinnunar dregist saman í Suðurnesjabæ úr 307 lestum fiskveiðiárið 12/13 í 143 á síðasta fiskveiðiári (17/18).

Mest er fækkunin í sveitarfélaginu Skagaströnd, 13%, en minnst í Bolungarvík eða um 1%. Þótt ekki sé hægt að sýna fram á bein orsakatengsl á milli þróunar í löndun línubáta og íbúafjölda má leiða að því líkum að fækkun íbúa hefði orðið meiri hefði línuvinnun ekki notið við.



Tafla 8: Mannfjöldaþróun í þeim sveitarfélögum þar sem nýting línuvinnunar er mest.

Mögulegar mótvægisáðgerðir

Í lögum um stjórn fiskveiða er sagt til um það magn sem ráðstafa má til sértækra áðgerða til stuðnings byggðarlögum, línuívilnunar, strandveiða og þess háttar, en ekki um það með hvaða hætti nýta má þessar heimildir. Mælt er fyrir um að ráðherra skuli gera áætlun um ráðstöfun í þingsályktunartillögu sem síðan er leiðbeinandi fyrir útgáfu reglugerðar um endanlega ráðstöfun.

Svigrúm til ráðstöfunar heimildanna er því umtalsvert og mögulegt að ráðstafa umræddum aflaheimildum með ýmsum hætti og laga úthlutun og nýtingu heimilda að aðstæðum í hverju byggðarlagi. Í samtölum við aðila í sjávarútvegi, bæjarstjóra Bolungarvíkurkaupstaðar og fleiri sérfróða aðila komu m.a. fram hugmyndir að áðgerðum til að mæta minnkandi áhrifum línuívilnunar á atvinnusköpun með því að láta sveitarstjórnunum í té aflaheimildir sem þær gætu leigt frá sér og nýtt fjármagnið til atvinnuuppbyggingar eða að Byggðastofnun leigði aflaheimildirnar út og nýtti leigutekjur til atvinnuskapandi verkefna í viðkomandi byggðarlögum. Hvort tveggja virðist heimilt samkvæmt gildandi lögum en þyrfti að útfæra í reglugerð. Áðferðirnar hafa þann kost að nýting fjármagnsins myndi ekki einskorðast við atvinnuuppbyggingu í sjávarútvegi og því gæti það nýst til að til að auka fjölbreytni atvinnulífs á viðkomandi stöðum.

Niðurstöður

Línuívilnun hefur haft umtalsverð áhrif í atvinnulífi þeirra staða þar sem hún hefur verið mest nýtt. Með minnkandi hagkvæmni veiða á handbeitta línu og minnkandi nýtingu á línuívilnun hafa horfið störf úr þeim sjávarbyggðum þar sem línuívilnun hefur haft mest áhrif. Þótt um talsverð verðmæti séu fólgin í þeim veiðiheimildum sem línuívilnun færir útgerðunum virðist það ekki duga til þess að stuðla að hagkvæmni beitningaraðferðarinnar fyrir útgerðaraðila í samanburði við vélbeitningu um borð. Engu að síður eru enn mörg störf í beitningu um land allt og varhugavert væri að leggja af línuívilnun frá einu ári til annars, nema til kæmu mótvægisáðgerðir fyrir þann hóp fólks sem hefur lífsviðurværi af beitningu og þau sveitarfélög þar sem línuívilnun hefur verið nýtt.